

# VMWare

VMWare Workstation, Esxi, vsphere

- Configuration du SNMP
- Mettre à jour ESXi

# Configuration du SNMP

## Etape 1 : Activer le SSH sur le serveur ESXi

La configuration du snmp se fait via des lignes de commandes en SSH. Il faut donc activer la fonction SSH.

Naviguer dans : Hôte > Gérer > Services > SSH

et démarrer le service TSM-SSH

esxi-snmp-1.png

## Etape 2 : Activer le service SNMP

Naviguer dans : Hôte > Gérer > Services > Serveur SNMP

et démarrer le service snmpd

esxi-snmp-2.png

## Etape 3 : Vérification de la configuration du SNMP

Utiliser la commande suivante pour vérifier la configuration du snmp

```
esxcli system snmp get
```

```
[root@localhost:~] esxcli system snmp get
```

```
Authentication:
```

```
Communities:
```

```
Enable: false
```

```
Engineid:
```

```
Hwsrc: indications
```

```
Largestorage: true
```

```
Loglevel: warning
```

```
Notraps:
```

```
Port: 161
```

```
Privacy:
```

```
Remoteusers:
```

```
Syscontact:
```

```
Syslocation:
```

```
Targets:
Users:
V3targets:
[root@localhost:~]
```

Actuellement, rien n'est configuré.

## Etape 4 : Configuration de SNMP

Pour l'exemple, le serveur de supervision aura l'adresse : 192.168.3.65 et la communauté sera 'public'

1/ Déclaration de la cible :

```
esxcli system snmp set --targets=192.168.3.65@161/public
```

2/ Activation du snmp :

```
esxcli system snmp set --enable true
```

3/ Test :

```
esxcli system snmp test
```

```
[root@localhost:~] esxcli system snmp test
Comments: There is 1 target configured, send warmStart requested, test completed normally.
[root@localhost:~]
```

4/ Configuration du pare-feu d'esxi :

4a/ Autoriser tout :

```
esxcli network firewall ruleset set --ruleset-id snmp --allowed-all true
```

4b/ Autoriser seulement un hôte :

```
esxcli network firewall ruleset set --ruleset-id snmp --allowed-all false
```

```
esxcli network firewall ruleset allowedip add --ruleset-id snmp --ip-address 192.168.3.65/32
```

5/ Activer la règle :

```
esxcli network firewall ruleset set --ruleset-id snmp --enabled true
```

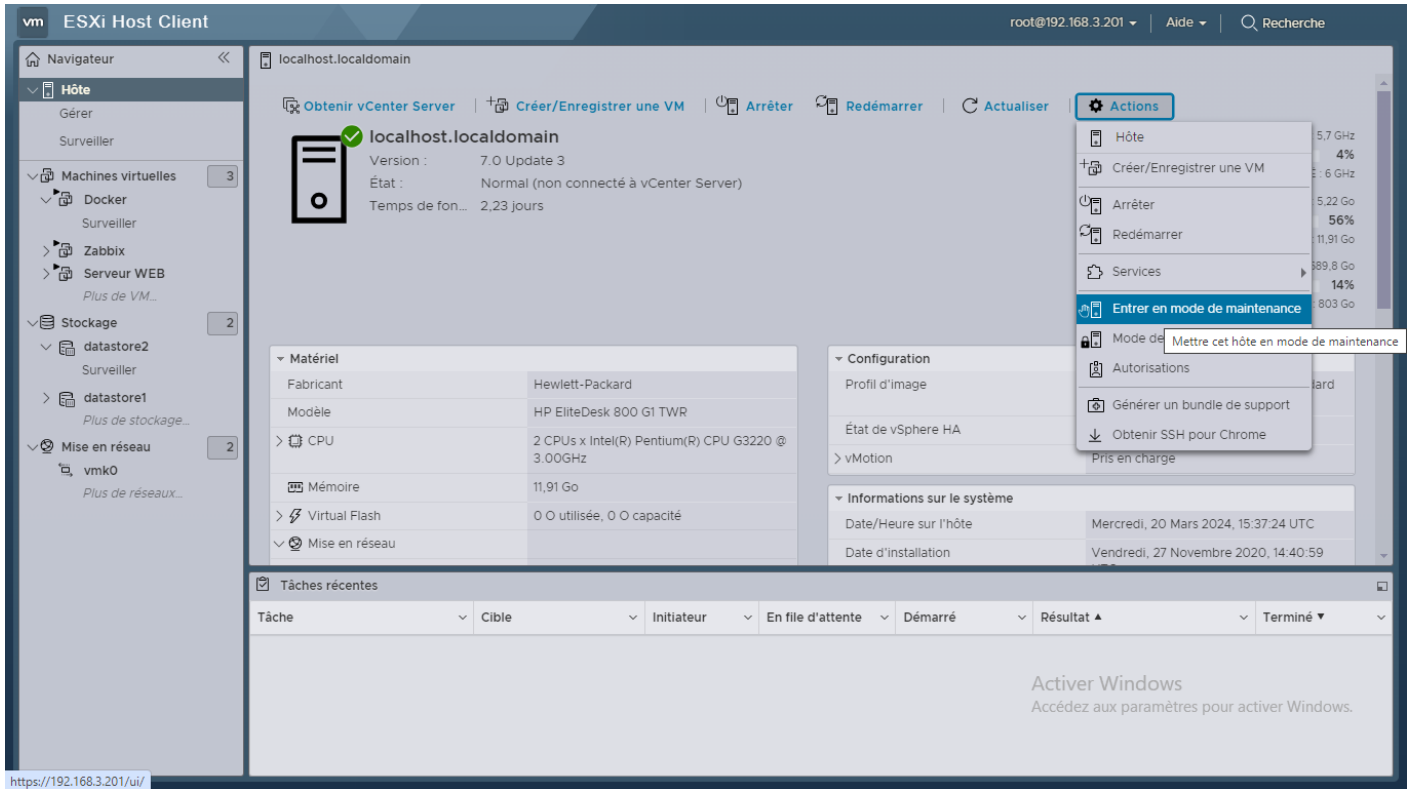
## Etape 5 : Test

```
[root@localhost:~] esxcli system snmp get  
Authentication:  
Communities:  
Enable: true  
Engineid: 80001ADC0521117304001653398774  
Hwsrc: indications  
Largestorage: true  
Loglevel: warning  
Notraps:  
Port: 161  
Privacy:  
Remoteusers:  
Syscontact:  
Syslocation:  
Targets: 192.168.3.65@161 public  
Users:  
V3targets:
```

# Mettre à jour ESXi

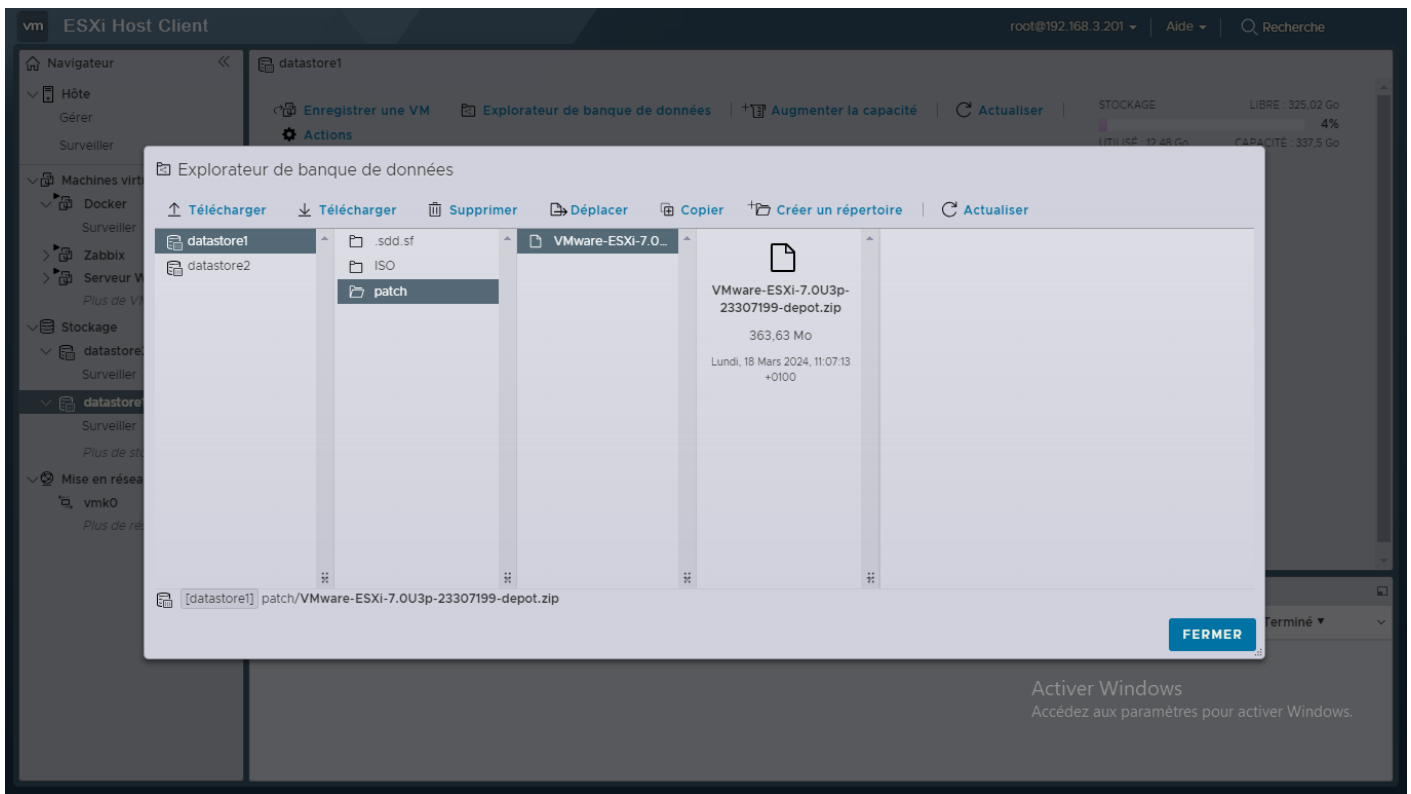
Etape 1 : Activer le SSH

Etape 2 : Passer ESXi en mode maintenance



Stopper les VMs

Etape 3 : Mettre le fichier zip dans un datastore



## Etape 4 : Connexion à ESXi en SSH

```
[root@localhost:~] esxcli software vib install -d /vmfs/volumes/datastore1/patch/VMware-ESXi-7.0U3p-23307199-depot.zip
```

indiquer le chemin ou se trouve le fichier zip

Si tout se passe bien, on obtient :

```
[root@localhost:~] esxcli software vib install -d /vmfs/volumes/datastore1/patch/VMware-ESXi-7.0U3p-23307199-depot.zip
```

Installation Result

Message: The update completed successfully, but the system needs to be rebooted for the changes to be effective.

Reboot Required: true

## Etape 4 : Reboot

```
[root@localhost:~] reboot
```

## Etape 5 : Désactiver le mode maintenance